

**HOTĂRÂREA nr. 177  
din 25 noiembrie 2008**

**privind aprobarea, pentru anul 2009, a numărului de posturi, organigramei și statului de funcții ale aparatului de specialitate al Consiliului Județean Sălaj**

Consiliul Județean Sălaj, întrunit în ședință ordinară;

Având în vedere:

- expunerea de motive nr. 9741 din 10.11.2008, a președintelui Consiliului Județean Sălaj;
- raportul de specialitate nr. 9742 din 10.11.2008, al Biroului organizare, salarizare, resurse umane și informatică;
- avizul Agenției Naționale a Funcționarilor Publici nr.1466099 din 12.11.2008;
- art.20 și 21 din Ordonanța Guvernului nr.58/1998, privind organizarea și desfășurarea activității de turism în România, cu modificările și completările ulterioare;
- art.107 din Legea nr.188/1999 privind Statutul funcționarilor publici, republicată, cu modificările și completările ulterioare;
- art.91 alin.(2) lit.c) din Legea nr.215/2001, republicată, cu modificările și completările ulterioare.

În temeiul art.97 alin.(1) din Legea nr.215/2001 privind administrația publică locală, republicată, cu modificările și completările ulterioare,

**H O T Ă R Ă Ș T E:**

**Art.1.** Aprobă, pentru anul 2009, numărul de posturi, organigrama și statul de funcții ale aparatului de specialitate al Consiliului Județean Sălaj, conform anexelor nr.1 și 2 care fac parte integrantă din prezenta hotărâre.

**Art.2.** Cu ducerea la îndeplinire a prezentei hotărâri se încredințează:

- Președintele Consiliului Județean Sălaj;
- Direcția economică;
- Biroul organizare, salarizare, resurse umane și informatică.

**Art.3.** Prezenta hotărâre se comunică cu:

- Președintele, vicepreședinții, secretarul județului și administratorul public;
- compartimentele din cadrul aparatului de specialitate al Consiliului Județean Sălaj.

PREȘEDINTE,

  
Piberiu Marc

contrasemnează:  
SECRETARUL JUDEȚULUI,

  
Cosmin Radu Vlatcu

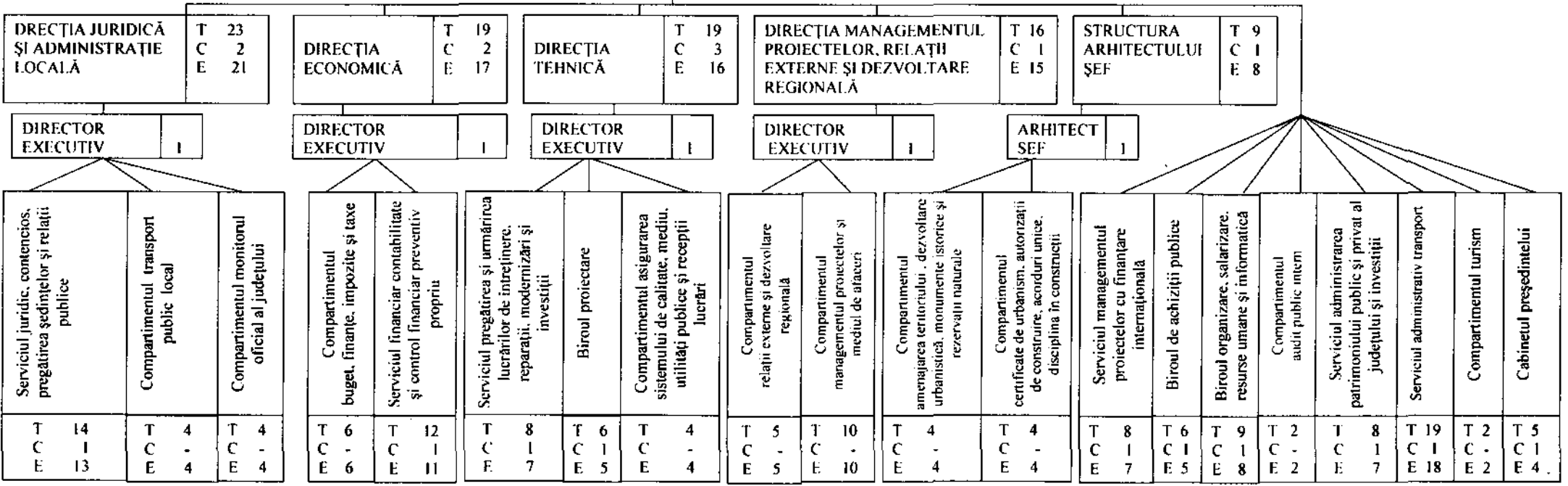
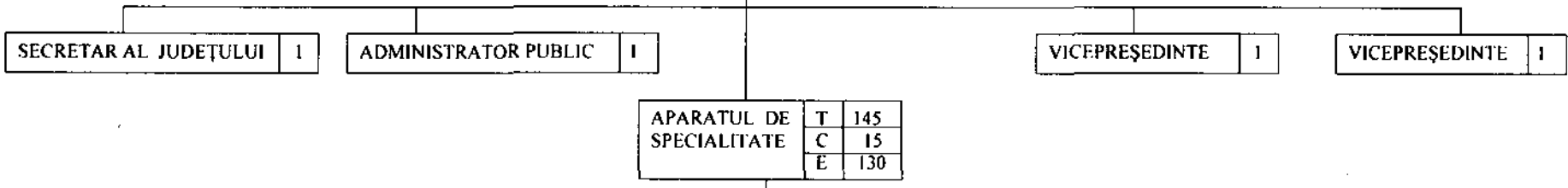
**ORGANIGRAMA  
CONSILIULUI JUDEȚEAN ȘI APARATULUI DE SPECIALITATE**

- AGENȚII ECONOMICE, SERVICII ȘI INSTITUȚII PUBLICE SUBORDONATE**
1. Direcția Generală de Asistență Socială și Protecția Copilului Sălaj;
  2. Muzeul Județean de Istorie și Artă Zalău;
  3. Biblioteca Județeană 'Ioniță Scipione Bădescu' Sălaj;
  4. Centrul Județean pentru Conservarea și Promovarea Culturii Tradiționale Sălaj;
  5. Școala Populară de Arte și Meserii Sălaj;
  6. Ansamblul Folcloric 'Meseșul' Zalău;
  7. Serviciul Public Comunitar Județean de Evidența Persoanelor Sălaj;
  8. Direcția de Pază, Protocol și Administrativ Sălaj.

Anexa nr. 1  
la Hotărârea  
Consiliului Județean Sălaj  
nr. 177 din 25.11. 2008

FUNCTII DE DEMNITATE PUBLICĂ	
1. Președinte	= 1
2. Vicepreședinte	= 2
3. Consilier Județean	= 28
<b>TOTAL</b>	<b>= 31</b>
- Comisii de specialitate	= 5

CONSILIUL JUDEȚEAN	30
COMISII DE SPECIALITATE	5
PREȘEDINTE	1



T - total C - conducere E - execuție	1. FUNCȚIONARI PUBLICI = 107 - conducere = 12 - execuție = 95	2. PERSONAL CONTRACTUAL = 38 - conducere = 3 - execuție = 35	TOTAL APARATUL DE SPECIALITATE (1 + 2) = 145	ALTE FUNCȚII 1. FUNCȚII PUBLICE DE CONDUCERE = 1 - Secretar al județului 2. FUNCȚII CONTRACTUALE DE CONDUCERE = 1 - Administrator public
--	---	--	--	--

## STAT DE FUNCȚII

Nr. crt.	Funcția		Nivelul studiilor	Clasa	Gradul profesional/ treapta profesională	Treapta de salarizare	Numărul de posturi
	Execuție	Conducere					
0	1	2	3	4	5	6	7
<b>A. FUNCȚII DE DEMNITATE PUBLICĂ - TOTAL</b>							3
1.		Președinte	S				1
2.		Vicepreședinte	S				2
<b>B. SECRETAR AL JUDEȚULUI</b>							1
		Secretar al județului	S				1
<b>C. ADMINISTRATOR PUBLIC</b>							1
		Administrator public	S				1
<b>D. APARATUL DE SPECIALITATE AL CONSILIULUI JUDEȚEAN</b>							145
1.	Funcții publice						107
2.	Personal contractual						38
<b>I. TOTAL FUNCȚII PUBLICE (II+III)</b>							107
1.	Funcții publice de conducere						12
2.	Funcții publice de execuție						95
<b>II. FUNCȚII PUBLICE GENERALE (a+b)</b>							106
<i>a) FUNCȚII PUBLICE DE CONDUCERE</i>							11
1.	Consilier, consilier juridic	Director executiv	S	I	Superior	1-3	4
			S	I	Principal	1-3	
2.	Consilier, consilier juridic	Șef serviciu	S	I	Superior	1-3	5
			S	I	Principal	1-3	
3.	Consilier, consilier juridic	Șef birou	S	I	Superior	1-3	2
			S	I	Principal	1-3	
<i>b) FUNCȚII PUBLICE DE EXECUȚIE</i>							95
1.	Consilier, inspector, consilier juridic		S	I	Superior	1-3	32
			S	I	Principal	1-3	13
			S	I	Asistent	1-3	25
			S	I	Debutant		4

0	1	2	3	4	5	6	7
2.	Auditor		S	I	Superior	1-3	1
			S	I	Principal	1-3	1
3.	Referent de specialitate		SSD	II	Superior	1-3	2
4.	Referent		M	III	Superior	1-3	10
			M	III	Principal	1-3	1
			M	III	Asistent	1-3	6
<b>III.</b>	<b>FUNCTII PUBLICE SPECIFICE (a+b)</b>						1
a)	<i>FUNCTII PUBLICE SPECIFICE DE CONDUCERE - TOTAL</i>						1
	Consilier	Arhitect șef	S	I	Superior	1-3	1
					Principal	1-3	
b)	<i>FUNCTII PUBLICE SPECIFICE DE EXECUȚIE - TOTAL</i>						
<b>IV.</b>	<b>PERSONAL CONTRACTUAL (a+b+c)</b>						38
a)	<i>FUNCTII DE CONDUCERE</i>						3
1.		Director de cabinet*	S				1
2.	Economist	Șef serviciu	S		I A		1
3.	Inspector de specialitate	Șef birou	S		I A		1
b)	<i>FUNCTII DE EXECUȚIE</i>						18
1.	Consilier*		S				2
2.	Expert*		S				1
3.	Consultant*		S				1
4.	Inspector de specialitate		S		I A- D		8
5.	Subinginer		SSD		I A- IV		3
6.	Referent		M		I A- D		1
7.	Tehnician		M		I A- D		2
c)	<i>PERSONAL DIN ACTIVITATEA ADMINISTRATIV, GOSPODĂRIRE, ÎNTREȚINERE ȘI DESERVIRE</i>						17
1.	Magaziner		M		I- II		1
2.	Îngrijitor		G/M		I- D		5
3.	Muncitor (instalator, electrician, pază)		G/M		I- VI		3
4.	Muncitor telefonist		G/M		III		2
5.	Șofer		G/M				6

\* Se utilizează în cabinetul președintelui consiliului județean